

Rapport d'activité 2014

25 septembre 2015

Sommaire

Budget et acquisitions	2
Fréquentation.....	2
Formation.....	3
Formation en cursus.....	3
Rendez-vous recherche	4
Ateliers de formation.....	5
Activité de prêt	5
Nombre de prêts.....	5
Profil des emprunteurs	6
Répartition des prêts par cotes.....	8
Services aux public	8
Prêt entre bibliothèques.....	8
Salles de travail en groupe	9

Budget et acquisitions

BUDGET 2014

Objet	Somme	% dépenses totales	Evolution 2013/2014
Frais incompressibles	102 361	32,96	10,81
Fournitures administratives	12 761	4,11	6,37
Maintenance et réparations	74 074	23,85	54,45
Documentation	109 341	35,20	7,74
PEB	11 701	3,77	12,80
Autre	358	0,12	0,48
TOTAL DEPENSES	310 596	100,00	10,67

Dépenses ouvrages	Somme	% dépenses totales
Périodiques	26775	8,62
Ouvrages	82566	26,58

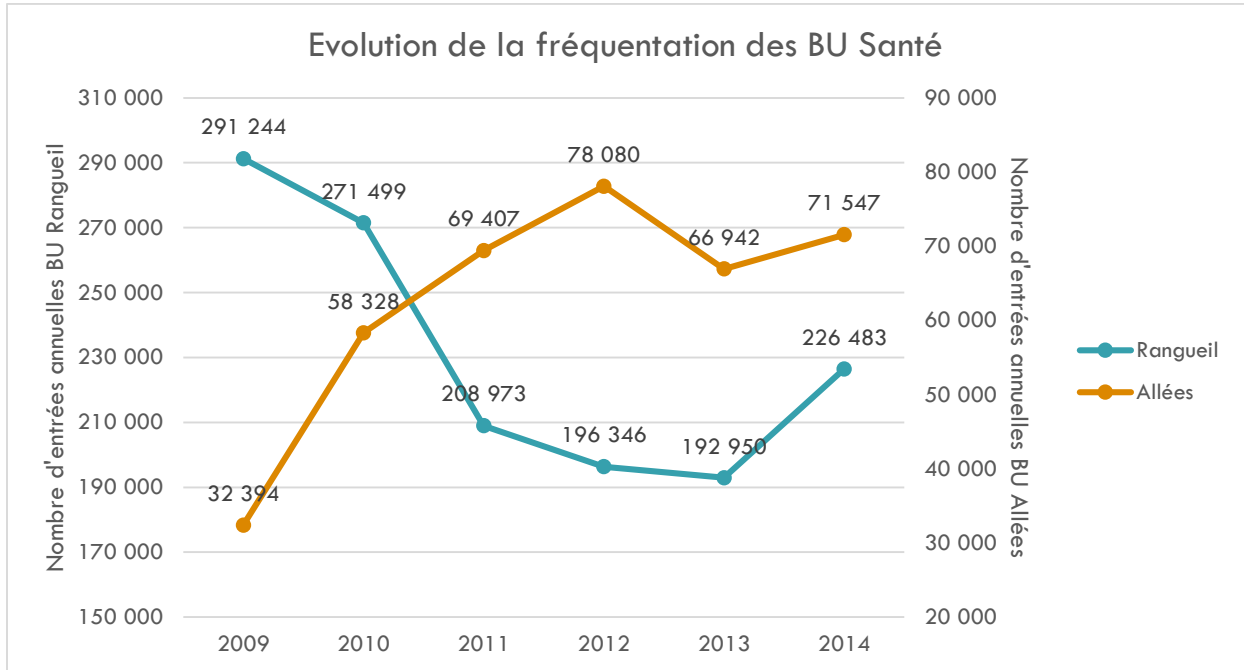
L'augmentation du budget est en fait due à la prise en charge par la section des frais de gardiennage, jusque-là assurés par les Affaires générales. Hors gardiennage, le budget serait de 292 846€, soit une augmentation de 0,23%.

Périodiques : 68 abonnements, dont 51 papier seul et 16 papier + online et 1 online seul.

Fréquentation

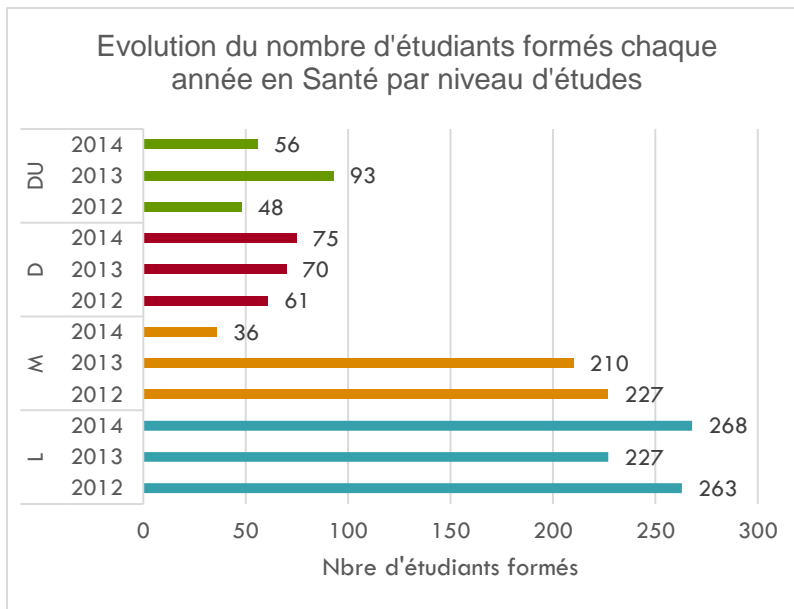
La fréquentation des deux BU connaît une augmentation marquée entre 2013 et 2014, après une diminution en 2013.

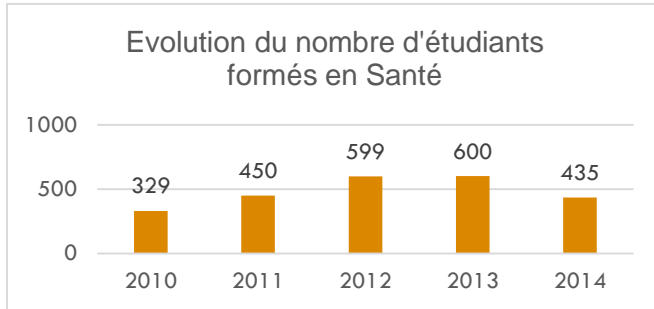
Près de 230 000 entrées à la BU Rangueil en 2014 et près de 70 000 entrées à la BU des Allées la même année, soit une hausse de 17% de la fréquentation à la BU Rangueil entre 2013 et 2014 et une hausse de 7% à la BU des Allées. A Rangueil, c'est la première hausse depuis 2009.



Formation

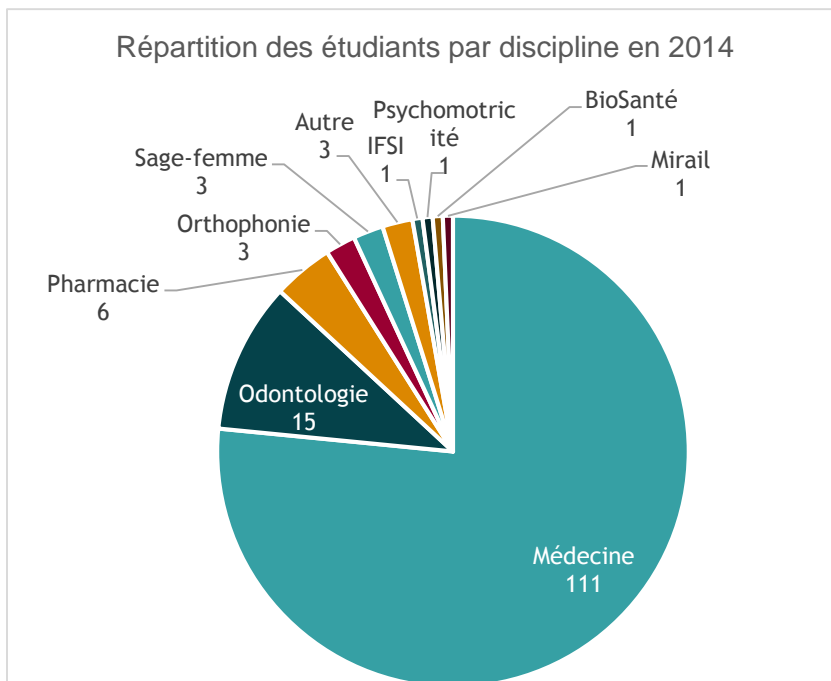
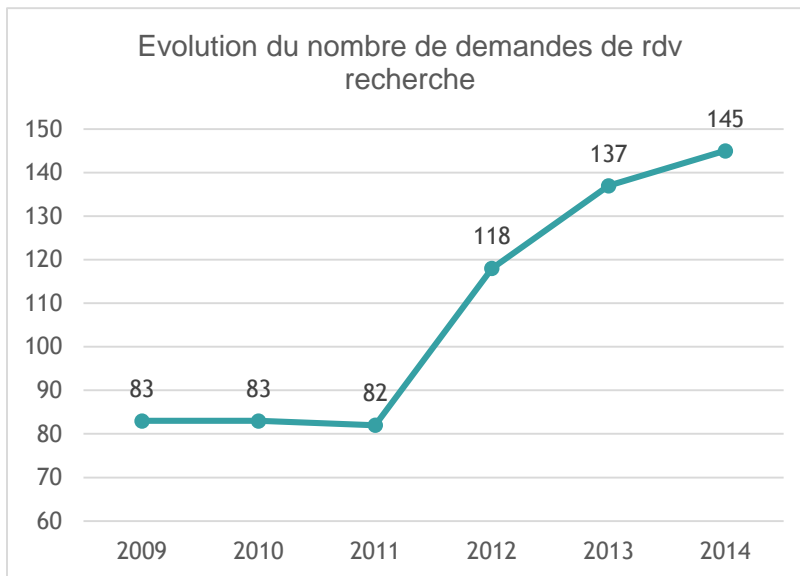
Formation en cursus





Baisse de 28% entre 2013 et 2014 du nombre de formation en cursus. Cela est lié notamment à l'interruption de la participation aux formations en 2^e cycle de médecine (niveau master) et au fait que les formations en 3^e cycle de médecine ne commenceront qu'au printemps 2015.

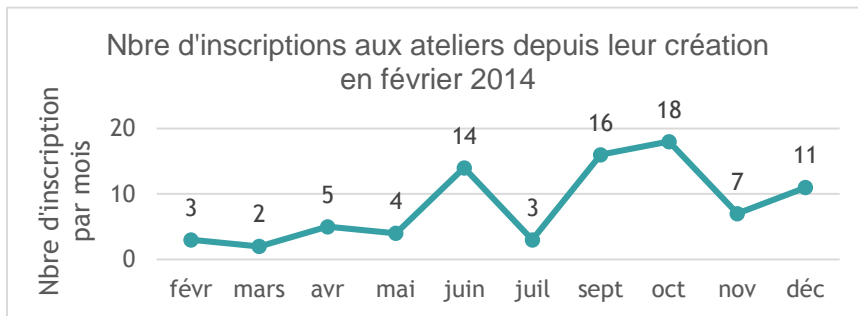
Rendez-vous recherche



L'activité de rendez-vous d'aide à la recherche connaît une augmentation continue et importante depuis 2011. L'extension de ce service à la BU des Allées et l'amélioration de la communication auprès des publics ciblés par le service (étudiants de master et en thèse) expliquent cette augmentation qui n'a pu avoir lieu que grâce à la participation d'un nombre accru de personnel et à un effort de formation interne (10 formateurs)

Les étudiants de médecine et d'odontologie sont les plus présents en 2014.

Ateliers de formation

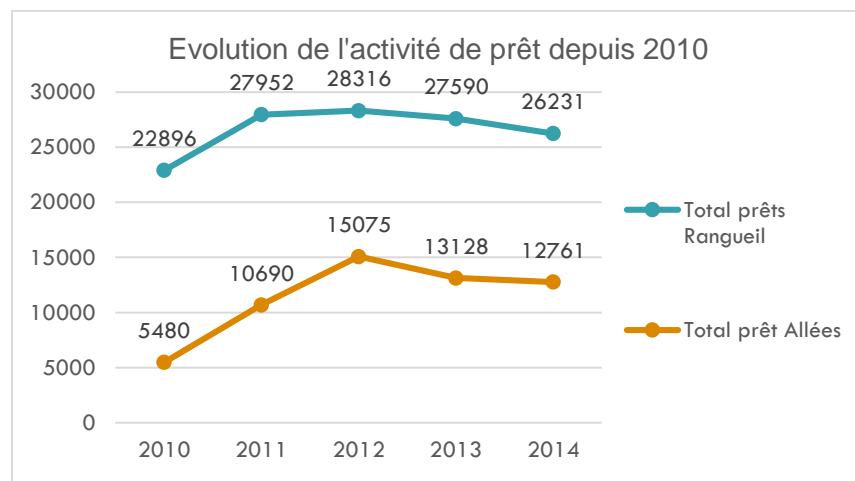


Nouveau service créé en février 2014 pour proposer une autre modalité de formation, en petit groupe, à des dates proposées par la BU, sur des thématiques spécifiques. Service qui prend de l'ampleur avec le temps. Les ateliers Zotero regroupent pratiquement 50% des inscriptions.

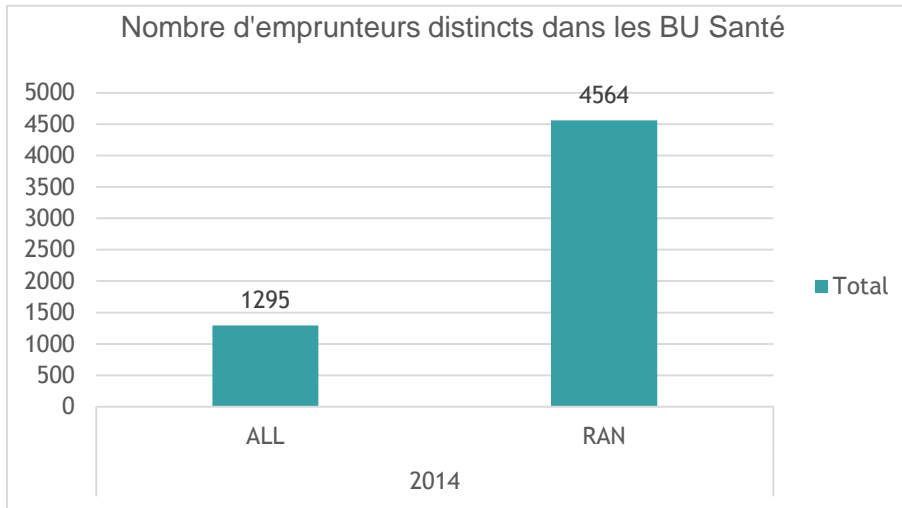
Activité de prêt

Nombre de prêts

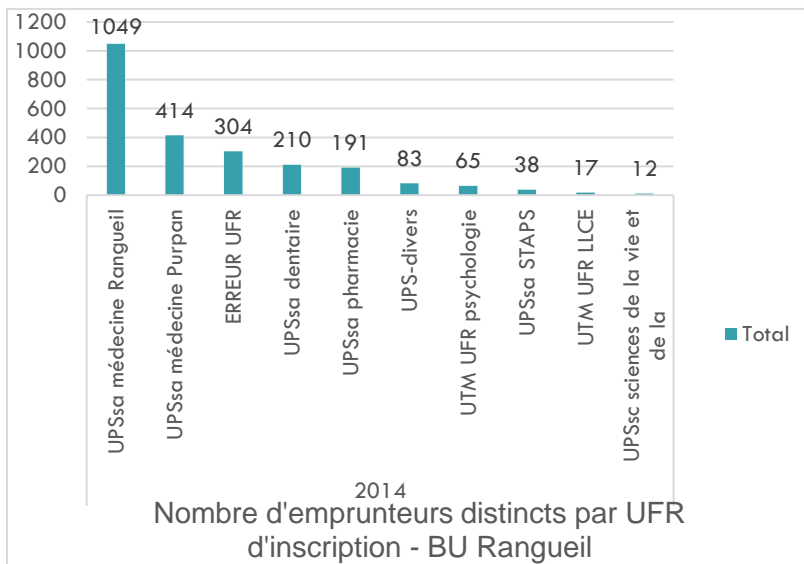
L'activité de prêt est en légère baisse dans les deux BU, après une hausse continue jusqu'en 2012. Soit une baisse de 7.4% depuis 2012 pour la BU Ranguel et de 15.3% pour la BU des Allées.



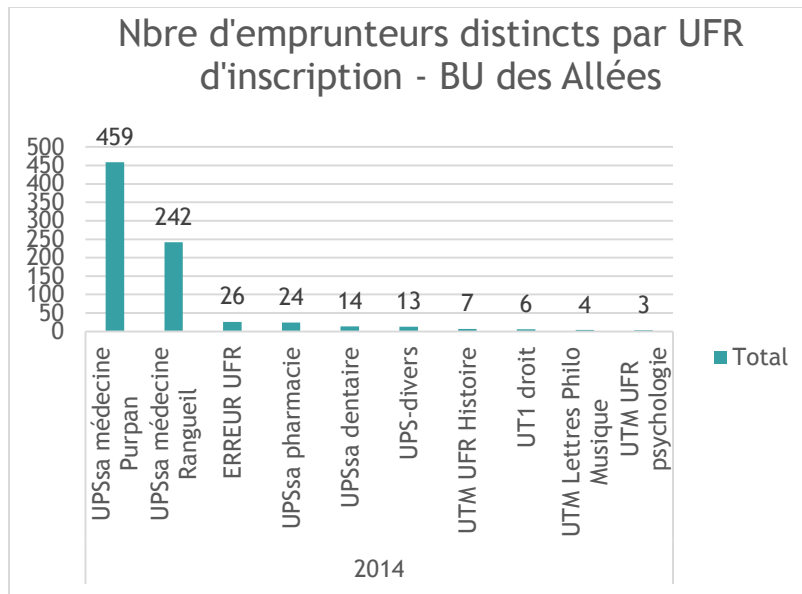
Profil des emprunteurs



Le nombre d'emprunteurs distincts pour chacune des deux BU Santé a diminué entre 2013 et 2014. Il n'y a pas eu de concentration de l'activité de prêt sur un groupe plus restreints d'emprunteurs mais une diminution globale du nombre de prêts.



Compte tenu des problèmes récurrents chaque année de récupération des données de niveau dans les dossiers usagers, il n'est pas possible d'obtenir des statistiques exploitables quant à la répartition par niveau d'études des emprunteurs. Le nombre de dossiers où le niveau n'a pas été rajouté manuellement est tel que les chiffres sont automatiquement faussés (plus de la moitié des dossiers).



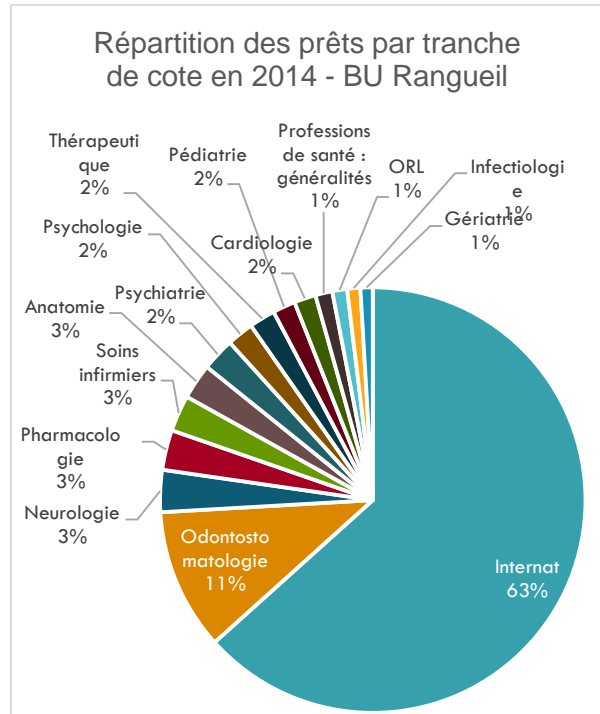
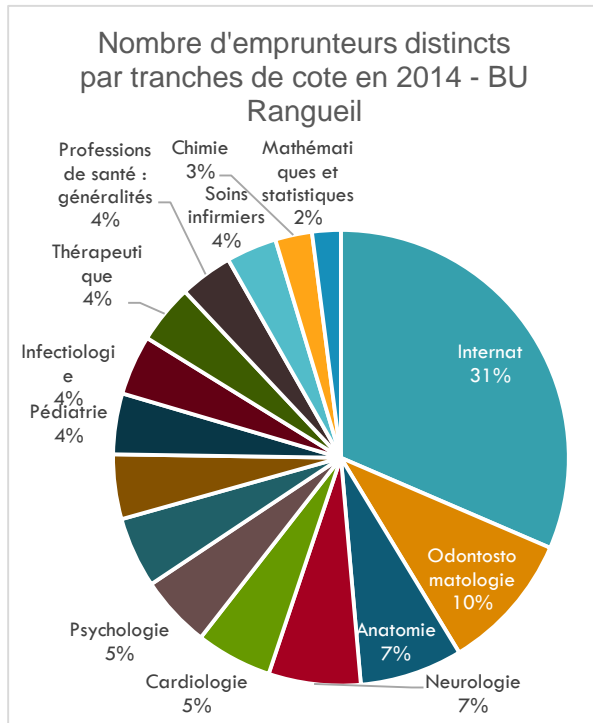
La répartition des emprunteurs par UFR de rattachement permet d'observer que les usagers sont principalement constitués d'étudiants de médecine rattachés à la faculté de Rangueil, ainsi que d'étudiants rattachés à Purpan. Les étudiants d'odontologie et de pharmacie constituent également des bataillons importants. A noter que là encore les « Erreur UFR » sont importantes.

Le public de médecine est également le public le plus emprunteurs à la BU des Allées, avec une présence plus importante des étudiants de la faculté de Purpan, et à la marge des étudiants n'appartenant pas aux disciplines de Santé.

La comparaison de la répartition des emprunteurs et du nombre de prêt permet d'observer que 31% des emprunteurs réalisent 63% du nombre total de prêts, sur les collections d'internat. La cartographie des emprunteurs est ainsi assez différente de la cartographie des prêts : certains groupes d'emprunteurs sont beaucoup plus actifs que d'autres.

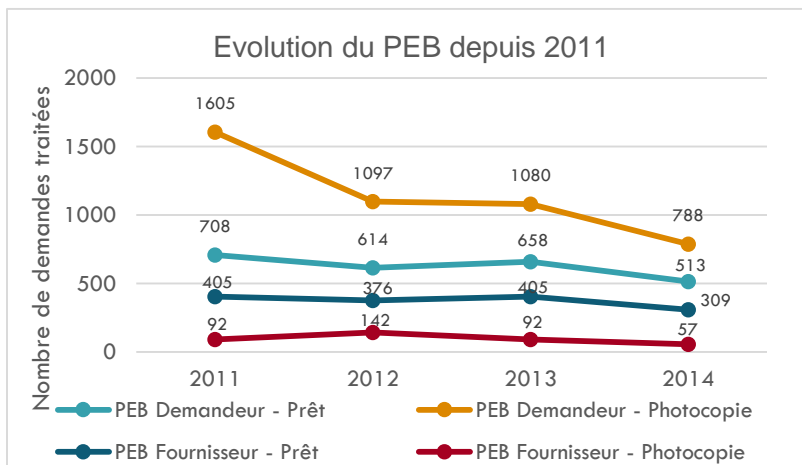
Répartition des prêts par cotes

Les ouvrages de préparation à l'ECN représentent 92% des prêts aux Allées (contre 88% en 2013) et 57% à Rangueil (contre 55% en 2013). On note donc une focalisation des prêts sur ces cotes. A noter que les cotes concernant la PACES sont en nette baisse, ainsi que l'emprunt d'ouvrages de pharmacie (1,8% des prêts, en baisse de 27%)

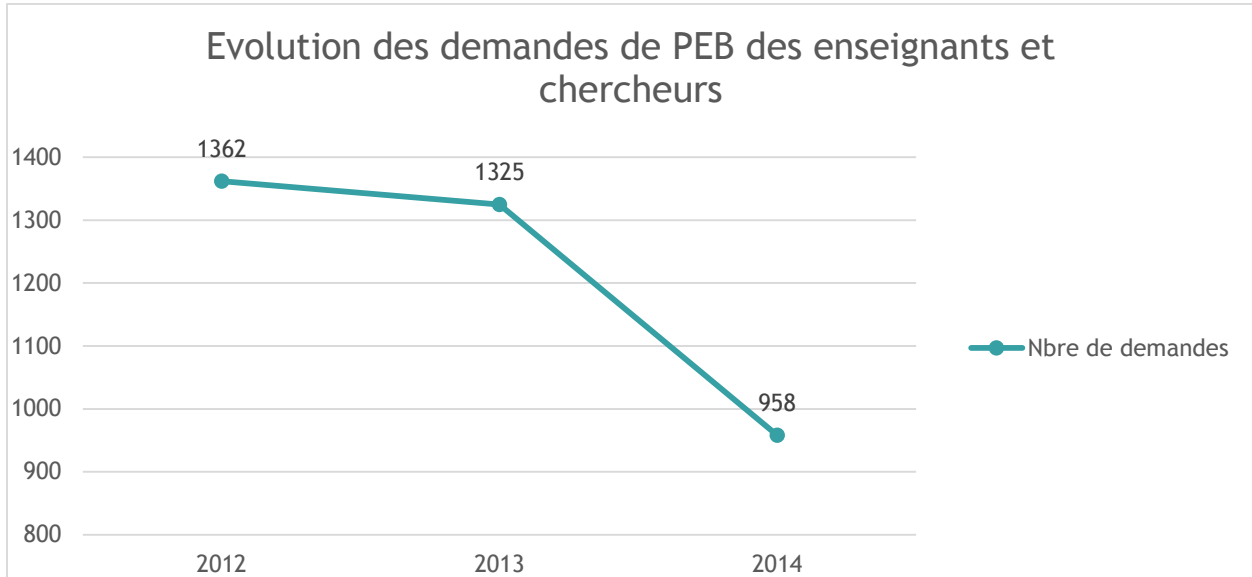


Services aux public

Prêt entre bibliothèques

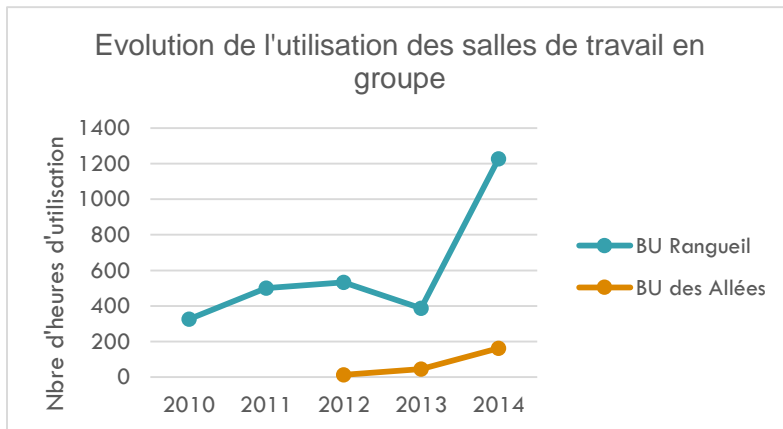


L'activité du service du PEB a connu une forte baisse en 2012 et en 2014. La baisse d'activité du service concerne surtout le PEB demandeur pour des photocopies d'articles. Les autres activités du PEB sont relativement stables.



La baisse d'activité en 2014 est surtout liée à une forte diminution des demandes émanant des enseignants et des chercheurs de laboratoires d'étude.

Salles de travail en groupe



Les chiffres de 2013 pour la BU Ranguel sont incomplets, d'où une baisse qui n'est en fait pas réelle. Néanmoins, le taux d'occupation des salles de groupe est en constante augmentation et atteint régulièrement une occupation à 100% certaines semaines.